

À VENDRE

# Immeuble mixte



PRIX DEMANDÉ

## 980 000 €



Rue Nieuwenhove 81  
1180 Uccle



Mitoyenne



Surface habitable de 395 m<sup>2</sup>



Terrain de 100 m<sup>2</sup>



6 chambres



P&B

F



Retrouvez le bien sur  
notre site !



Votre conseiller We Invest vous accompagne de A à Z dans tous vos projets immobiliers. Collaborer avec une agence immobilière We Invest c'est vous assurer la garantie d'un accompagnement personnalisé et professionnel dans l'achat et/ou dans la vente de votre bien.

**Des questions sur votre projet immobilier ? Nous avons les réponses !**

**We Invest**  
*Bruxelles-Europe*



0479 94 92 71  
02 478 67 49



arthur.reynier@weinvest.be  
bruxelles.europe@weinvest.be



Avenue de Roodebeek 13  
1030 Schaerbeek



*Arthur*

Conseiller Immobilier  
Courtier IPI 516366

# Caractéristiques

Plus d'informations : Arthur Reynier - 0479 94 92 71

UCCLE CENTRE - We Invest vous propose cet immeuble mixte comprenant un rez-de-chaussée commercial et 2 unités de logement reconnus entièrement rénovés en 2012. Cet immeuble développe une surface de +/- 395m<sup>2</sup> et offre un rendement brut annuel de +/- 70 000 €.

Il se compose comme suit : Un rez-de-chaussée commercial avec une sandwicherie. On a une entrée spacieuse à l'angle de la chaussée d'Alseberg et de la rue Nieuwenhove, une grande salle lumineuse pour se restaurer sur place et une cuisine professionnelle à l'arrière. Revenu mensuel de +/- 3000 €.

Au 1er et 2ème étage : On a une disposition similaire avec une grande chambre de +/- 30m<sup>2</sup> ainsi qu'une petite chambre de +/- 15m<sup>2</sup> et un grand séjour au milieu pour le 1er étage et une cuisine super équipée au 2ème étage.

Au 3ème étage : On va avoir une grande chambre de +/-30m<sup>2</sup> ainsi qu'une petite chambre de +/-15m<sup>2</sup> avec deux douches individuelles ainsi qu'un local technique.

En cave : +/- 90m<sup>2</sup> comprenant 8 caves.

Actuellement loué à la chambre pour un revenu mensuel de +/- 3000€.

- Double vitrage en bois rénové en 2012.
- Toiture isolée et rénovée en 2012.
- Façade isolée par l'intérieur en 2012.
- PEB : F (287 Kwh/m<sup>2</sup>.an).
- Chauffage collectif au gaz.
- Libre en fonction des locataires.

Son emplacement idéal au coeur de Uccle, le bon entretien et son rendement brut sont des atouts susceptibles de vous intéresser dans un quartier vivant.

0479 94 92 71 - arthur.r@weinvest.be

## Informations générales

Disponibilité	01-09-2025
Type de propriété	Immeuble mixte
Année de construction	1922
État du bâtiment	Bon
Nombre de façades	2
Nombre d'étages	3

## Intérieur

Nombre de pièces	23
Surface habitable	395 m <sup>2</sup>
Nombre de chambres	6
Nombre de salles de bain	2
Nombre de salles de douche	2
Nombre de toilettes	4
Nombre de cuisines	1
Nombre de salons	1

## Extérieur

Superficie du terrain	100 m <sup>2</sup>
-----------------------	--------------------

## Installations

Interphone	✓
Raccordement à l'électricité	✓
Ligne TV	✓
Ligne téléphonique	✓
Raccordement au gaz	✓
Raccordement à l'eau	✓
Raccordement aux égouts	✓
Détecteur d'incendie	✓
Cuisine amer. super-équipée	✓

## Énergie

Numéro du rapport PEB	20221124-0000626572-01-9
Classe énergétique	PEB F

Immeuble mixte Uccle - Prix demandé 980 000 €

Document soumis à titre informatif et non contractuel. Copyright We Invest & Partners Tous droits réservés. © 2025.

# Caractéristiques

## Énergie

Consommation d'énergie primaire	287 kwh/m².an
Consommation théorique totale d'énergie primaire	71430 kwh/an
Émissions CO2	57 kg
Châssis en bois	<input checked="" type="checkbox"/>
Chauffage au gaz	<input checked="" type="checkbox"/>
Chauffage collectif	<input checked="" type="checkbox"/>
Double vitrage	<input checked="" type="checkbox"/>

## Prescriptions urbanistiques

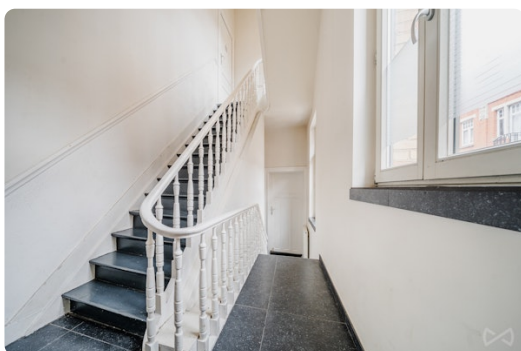
Permis d'urbanisme	Oui
Autorisation de lotissement	Oui
Type d'intimation	Pas de correction juridique ou mesure administrative imposée
Type de zone inonable	Zone inondable effective

## Finances

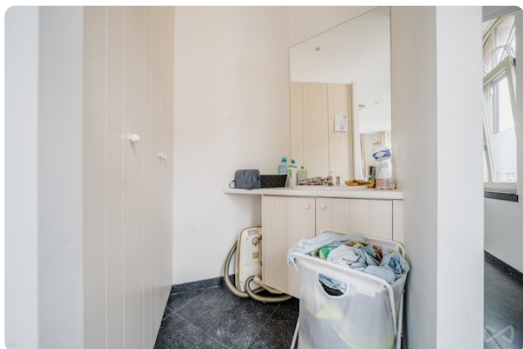
Soumis à la TVA	Non
-----------------	-----



# Photos

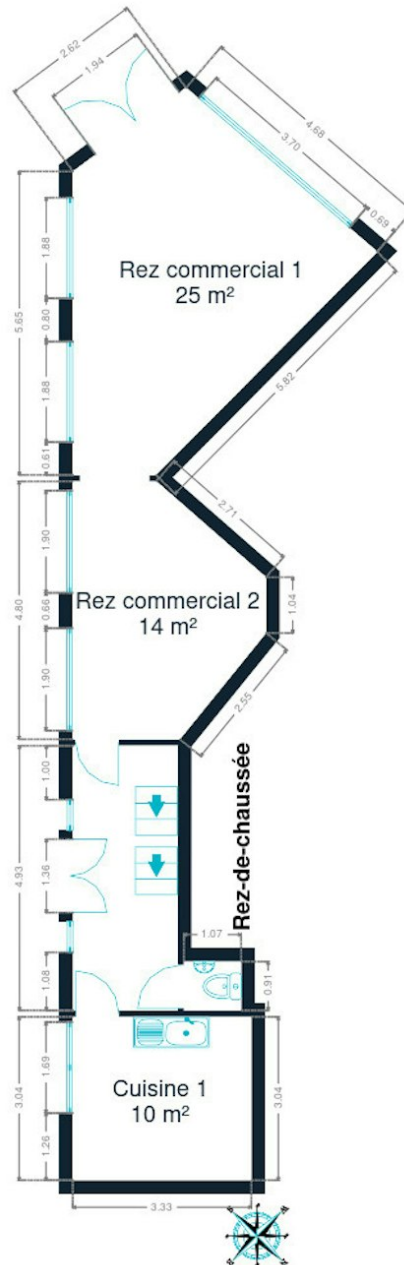


# Photos



Découvrez toutes les photos du bien sur notre site !

# Plan

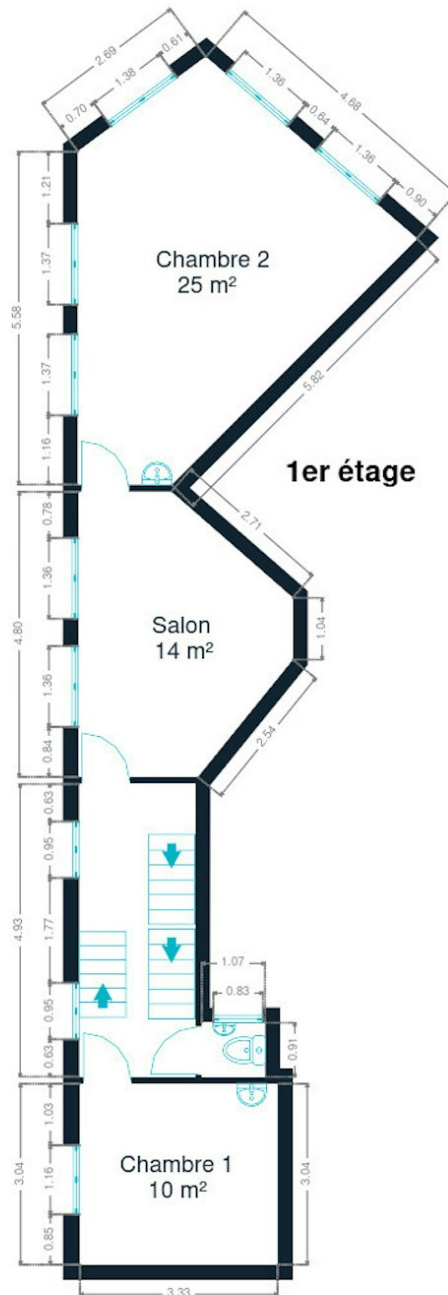


Les plans sont soumis à titre informatif et non contractuels.

Petit conseil : les mesures ne sont pas toujours parfaites à 100%. Une marge d'erreur doit être prise en compte. Donc, avant de jouer au casse-tête avec votre armoire préférée, prévoyez une petite marge de sécurité !



# Plan



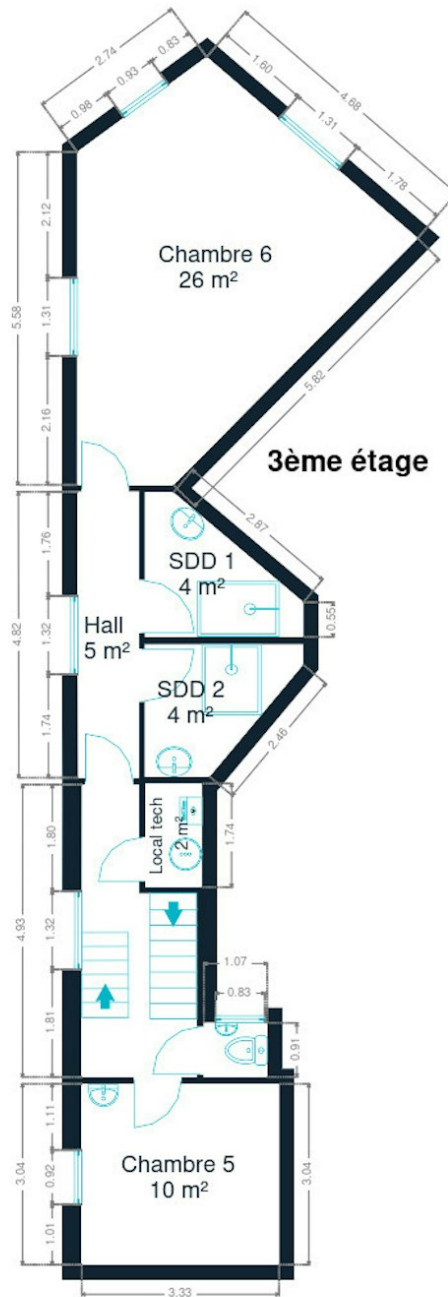
Les plans sont soumis à titre informatif et non contractuels.

Petit conseil : les mesures ne sont pas toujours parfaites à 100%. Une marge d'erreur doit être prise en compte. Donc, avant de jouer au casse-tête avec votre armoire préférée, prévoyez une petite marge de sécurité !





# Plan



Les plans sont soumis à titre informatif et non contractuels.

Petit conseil : les mesures ne sont pas toujours parfaites à 100%. Une marge d'erreur doit être prise en compte. Donc, avant de jouer au casse-tête avec votre armoire préférée, prévoyez une petite marge de sécurité !

# Nos conseils pour une visite réussie

## AVANT LA VISITE



Parcourez attentivement cette **brochure** explicative du bien, vous y trouverez toutes les informations nécessaires pour vous assurer que vos critères essentiels sont bien cochés. Il est également fortement conseillé de déjà prendre vos dispositions auprès votre banquier afin de connaître votre capacité d'emprunt afin d'être, si nécessaire, réactif.



## ENVIRONNEMENT

Le jour J, rendez-vous un peu plus tôt sur place pour vous **familiariser avec le quartier**. Contrôlez la proximité des commerces, transports et services, si c'est important pour vous. N'hésitez pas à **interroger les voisins**, qui n'ont aucun intérêt à vous survendre le quartier et pourront honnêtement répondre à vos questions.

## STRUCTURE DU BÂTIMENT



Depuis l'extérieur, vérifiez l'état de la façade, du toit, des châssis et vitrages. À l'intérieur, contrôlez l'état des murs porteurs. Notez qu'une petite fissure n'est pas inquiétante car tous les bâtiments bougent avec les années. En cas d'humidité, veillez à faire la distinction entre celle due à une mauvaise aération et l'humidité structurelle.



## AMÉNAGEMENT

Assurez-vous que la taille et l'agencement des pièces soit en adéquation avec vos besoins. Repérez les espaces dédiés rangement et pensez aux **possibilités d'aménagement du sous-sol et du grenier** mais aussi aux équipements disponibles pour votre voiture/vélo.

## COMMODITÉS



Lors de la visite, pensez à vérifier la pression de l'eau ainsi que la conformité du système électrique. Contrôlez également la présence suffisante de prises électriques, d'arrivées d'eau (notamment pour la machine à laver) et de connexions internet/téléphone/télévision. Finalement, vérifiez l'isolation acoustique ainsi que la qualité du système de ventilation.



## CONSOMMATION ÉNERGÉTIQUE

Prenez connaissances des performances énergétiques et des solutions d'économie d'énergie mises en place. Pour ce faire, **le certificat PEB sera votre meilleur allié !** Il vous fournira une idée claire sur l'état et l'âge des différents systèmes, du toit, de l'isolation ou encore du type de vitrage. Vous y trouverez aussi de précieuses recommandations.

## DOCUMENTATION



Il peut être utile d'avoir accès à une série de documents qui vous donneront une idée sur l'historique du bâtiment, comme le **Dossier d'Intervention Ulérieur** qui reprend l'ensemble des travaux effectués par le propriétaire. Un passage par la commune vous permettra de récolter toutes les informations utiles !



## POUR LES COPROPRIÉTÉS

Si le bien fait partie d'un immeuble à appartements, on parle de copropriété. Il y alors des **charges communes** à payer (fonds de roulement et de réserve). Renseignez-vous sur les frais inclus dans ces charges : uniquement l'entretien des communs ou également certaines provisions pour vos consommations personnelles ? Pour un achat éclairé, demandez les PV des précédentes AG afin de savoir quels travaux sont prévus/à prévoir.



## Calculer les frais de votre achat

### EN PLUS DU PRIX D'ACHAT

Lorsque vous faites l'acquisition d'une propriété, **le prix de vente sera toujours additionné de taxes et frais annexes**, appelés "frais d'achat". Les frais sont composés des droits d'enregistrement, frais de dossier et des frais de notaire liés à l'achat. Il faudra ajouter des frais de notaire liés au crédit hypothécaire si vous financé votre achat avec un crédit.

 Le site notaire.be propose un estimateur de frais en ligne, mais vous devrez toujours vous renseigner auprès de votre notaire pour connaître le montant total exact.

Scannez-moi



## Plus d'informations sur l'achat ?

Notre blog, rédigé par des experts de l'immobilier, vous aidera à démarrer votre premier achat immobilier du bon pied.

**weinvest.be** *Le blog !*

# Les étapes d'achat d'un bien immobilier

## 1. BUDGET

En fonction de vos revenus et de vos économies (les "fonds propres") la banque va déterminer votre "capacité d'emprunt", c'est à dire le montant maximal du crédit.

## 3. OFFRE

Une fois le bien de vos rêves trouvé, vous rédigez une offre au propriétaire, qui lui notifie votre intérêt d'acheter à un prix donné et dans des conditions déterminées.

## 5. FINANCEMENT

Différents types de crédits hypothécaire existent. En négociant auprès de plusieurs banques, vous obtiendrez le crédit le plus avantageux pour votre situation. Une fois l'offre de prêt formelle obtenue, le compromis peut être signé.

## 7. SIGNATURE COMPROMIS

Une fois le compromis rempli et accepté par les parties, vous le signez chez le notaire du vendeur ou dans votre agence immobilière. La signature se fait en général dans le mois qui suit l'offre.

**+ Vous payez une garantie équivalente à 5 ou 10% du prix de vente.**

## 9. SIGNATURE DE L'ACTE

Maximum 4 mois après le compromis a lieu la signature de l'acte, chez votre notaire. C'est le moment où vous recevez les clés et devenez propriétaire.

**+ Vous payez le solde, les frais de notaire et les coûts de l'acte.**

## 2. RECHERCHE

Vous pouvez entamer vos recherches. Encodez vos critères sur les plateformes immobilières (immoweb, immovlan,...) et/ou les communiquez-les aux agences immobilières locales afin d'être notifié lorsqu'un bien est mis en vente.

## 4. NÉGOCIATION

Le propriétaire peut accepter votre offre, la refuser voir vous faire une contre-proposition (à accepter ou refuser en retour). Une fois les négociations abouties et l'offre contresignée, la vente est scellée.

## 6. COMPROMIS

Le compromis est le premier contrat formalisant l'engagement de vente. C'est soit le notaire soit l'agence immobilière qui va le rédiger.

## 8. RECHERCHES NOTARIÉES

Les notaires vont rassembler les documents et effectuer les recherches administratives, hypothécaires et fiscales auprès des administrations concernées. Une fois toutes les informations collectées, la date de signature peut être fixée.

## 10. TITRE DE PROPRIÉTÉ

Votre notaire transmet l'acte signé au bureau des hypothèques pour y être enregistré. Quelques semaines plus tard, il recevra le titre de propriété portant les cachets de l'administration fiscale, conservera l'original et vous transmettra une copie.

Acheté!